

12. Ek Modüller

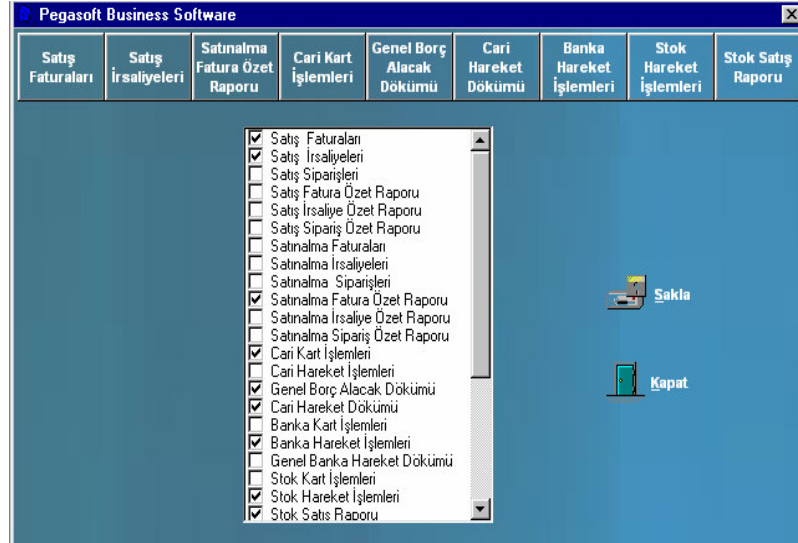
12.1 Özel Menü Modülü

12.1.1 Özel Menü

12.1.2 Özel Menü Hazırla



Menüler arasında sıklıkla kullanılan modüller vardır bu modüllere hızlı bir şekilde ulaşmak isteyebilirsiniz pegasoft bu tip özel menülere hazırlanılmasına olanak sağlamıştır bu işlemi özel menü hazırlama modülünde yapabilirsiniz. Özel menü hazırlama formundan sık kullandığınız dokuz farklı modülü işaretleyiniz her bir işaretleme sonunda özel menü alanın otomatik olarak hazırlanacaktır işaretleme işlemi tamamlandıktan sonra saklamak için sakla düğmesine basınız. Bu işlemden sonra özel menünüz hazırlanmış



olacaktır. Özel menu modülü tıklayarak pegasoft ana menüsü saklanır ve yerine sizin hazırladığınız özel menü ekranının sol üste köşesinde belircektir. Çalıştırmak istediğiniz modülün üzerine mouse ile gelip tıklamanız bu programın çalışması için yeterlidir. Özel menünün sağ üst köşesindeki x işaretini tıklayarak özel menüyü kapatır ve ana menüye dönüşü sağlırsınız.

12. Ek Modüller



12.2 Üretim

12.2.1 Detaylı Üretim Yap

Üretim bir ürünün birkaç üründen oluşması anlamına gelir. Şöyle ki birbirinden farklı S1, S2, S3, S4 gibi ürünlerden U1 ve U2 ürünü oluşabilir. Bu tip ürünleri üretim modülünde yapılan reçete kayıtları ile takip edilir. Bu üretim bandında bir üretim numarası takibi var ise ve bu banttan geçen ürünlerden sonra birden fazla ürün oluşacak ise detaylı üretim modülü kullanılmalıdır.

Üretim numarası verildikten sonra tarih kısmı Üzerinde işlem yapılan evraka ait tarih bilgisidir. Klavye üzerinden rakamsal olarak girilebileceği gibi yanındaki alanın tıklanması ile ekranda görüntülenecek olan takvim üzerinden ilgili tarih girişi Mouse yardımı ile tanımlanabilir. Üretim için kullanılacak ürünler listesine Üretilecek ürün veya ürünlerin oluşması için kullanılan ürün bilgileri girilir. Farklı depolardan ürün alımı söz konusu ise depo kısmına bu depo kodları girilmelidir. Üretimde S1 üründen 10 adet 1.000.000 fiyatından, S2 ürününde 12 adet 2.000.000 fiyattan ve S3 ürününden de 5 adet 3.000.000 fiyattan kullanılmak üzere Üretilecek ürün kısmına ise U1 ürününde 3 adet, U2 ürününde 5 adet girelim.

STOK KODU	STOK ADI	MİKTAR	BİRİM	FİYAT	TUTAR	DEPO
-----------	----------	--------	-------	-------	-------	------

STOK KODU	STOK ADI	MİKTAR	BİRİM	DEPO
-----------	----------	--------	-------	------

Üretim modülü üretilen ürünlerin fiyatlarını otomatik olarak hesaplayacak. Üretim yap düğmesi tıklandıktan sonra üretimde kullanılacak ürünlerin stok hareketlerine yazılan adet ve fiyatlar otomatik olarak girilerek üretim bandında oluşan U1 ve U2 stoklarına girilen adet yazıldıktan sonra fiyat hesaplamasına otomatik olarak yapacak ve hareket kısmına yazacaktır. Üretim yapımı işlemi sonucunda U1 ürünün fiyatının 6.125.000 olduğu ve aynı şekilde U2 ürünün ise 6.125.000 olduğunu göreceksiniz.

Bu üretim numarasını tekrar çağırarak veya üretim numarasının sonunda bulunan mercek düğmesine basarak ilgili üretim listesinden üretimi seçip hiçbir ek işlem yapmadan üretim yap düğmesi tekrar tıklanarak aynı adetlerden aynı fiyata oluştuğunu görebilirsiniz şayet üretmek istediğiniz

STOK KODU	STOK ADI	MIKTAR	BİRİM
-----------	----------	--------	-------

STOK KODU	STOK ADI	MIKTAR	BİRİM
-----------	----------	--------	-------

U1 ve U2 ürünlerin adet artırımına girer iseniz örneğin U1 den 6 adet U2 den 10 adet üretim bandından çıkmasını belirtirseniz fiyat kısmının 3.062.500 olduğunu görebilirsiniz. Üretim numarasına göre üretilen ürünlerin iptali için üretim iptal düğmesini tıklar veya klavyeden CTRL + F7 tuşlarına basarsanız girmiş olduğunuz üretim numarası ile yapılan bütün üretimlerin iptal edildiğini göreceksiniz. Üretimde kullanılacak ürünler üzerinde iken veya üretilen ürünler üzerinde iken mouse'un sağ tuşuna basarak ilgili stok hareketi alabilirsiniz bu işlem için klavyeden F6 tuşuna da basabilirsiniz. İlgili stokun silinmesini istiyorsanız F7 tuşuna basabilirsiniz.

12. Ek Modüller

12.2 Üretim

12.2.2 Üretim Yap



Üretim bir ürün üretiliyor ve bu ürün birkaç ürünün yanı sıra farklı maliyetler eklenerek oluşturuluyorsa . Şöyle ki U1 ürünü birbirinden farklı S1, S2, S3 gibi ürünler ile birlikte M1, M2, M3 gibi maliyetler eklenerek oluşuyorsa bu tip ürünleri üretimi üretim yap modülünden yapılır.

Üretilecek ürün koduna üretilmesi istenen ürünün kodu yazılır. Bu alana yazılan ürünün oluşması için kullanılacak ürünler kodları, miktarı, birimi ağırlık takip edilecek ise ağırlığı ve birim fiyatı girilir. Üretim formunun sağ alt köşesinde bu ürün için kullanılan toplam

ÜRÜN KODU	ÜRÜN ADI	BİRİM	MIKTAR	AĞIRLIK	FİYAT	TUTAR

Toplam Ağırlık: 0
Toplam Tutar: 0

ağırlık ve toplam fiyat otomatik olarak hesaplanır. Üretim sırasında farklı bir maliyet eklenecek ise bu maliyet ekle düğmesine basarak veya klavyeden ALT + M tuşlarına basarak maliyet formundan ilgili maliyet seçilmelidir. Önceden bir maliyet tanımı yok ise maliyet kodunun sonunda bulunan tanımlar düğmesine basılarak maliyetlerin tanımlanması yapılmalıdır. Üretim yap düğmesine basılarak üretilecek stokun miktarı ve varsa depoları girildikten sonra tamam düğmesine basılarak ilgili ürünün üretimi yapılır.

12. Ek Modüller



12.3 Taksitli - Kredili Satış

Taksitli ve Kredili sistem ile çalışan mağazalar için müşterilerin taksitlerinin hızlı bir şekilde oluşturulması bu taksitlerin ödeme işlemlerin tam veya kalanı yapılabilmesi verilen tarih aralığına göre gelecek olan taksitlerin hesaplanması geciken taksitlerin listelenmesi işlem taksitli- kredili satış modülünden yapılır. Taksit formu açılışında günün tarihi otomatik olarak gelir tarih kısmı Klavye üzerinden rakamsal olarak girilebileceği gibi yanındaki alanın tıklanması ile ekranda görüntülenecek olan takvim üzerinden ilgili tarih girişi Mouse yardımı ile

PEGASOFT TAKSİTLİ / KREDİLİ SATIŞ

Taksit Yap Cari Ac İstihbarat Liste Fatura Yaz Rapor Ödeme Al Geri Al Sil Çık

Tarih: 25.10.2003 Cari İsim: Aynı tarihli taksitleri birleştir.

Cari Kod:

SIRA NO	TIP	VADESİ	ÖD.TARİHİ	AÇIKLAMA	BORC	ÖDENEN	KALAN

GENEL		BEKLEMEDE
Adet:		
Ortalama Gün:		
Ortalama Tarih:		
Toplam:		

tanımlanabilir. Cari kod kısmına taksitlendirme işleminin hangi cari ile ilişkili olduğunun tanımlandığı alandır. Bu alana direkt olarak kod girilebileceği gibi çeşitli kriterlerle arama yapılmasını sağlayan rehber yardımı ile de ilgili kayda ulaşılabilir. İlgili rehber ulaşmak için alanın sonunda bulunan kutunun (mercek) tıklanması veya **F2** tuşuna basılması yeterlidir. Tollbar üzerindeki taksit yap düğmesi tıklanarak veya klavyeden F6 tuşuna basarak taksitlendirme formu açılır bu form üzerinde Rapor kodu kısmına istenilen bir değer girilerek raporlama sırasında bu değeri girilenler ayrı bir taksitlendirme şeklinde takip edilebilir bu alan seçimlik olup doldurulması zorunlu bir alan değildir. Temsilci alanına satışı yapan müşteri temsilci adı veya kodu yazılabilir bu alan ile hangi elamanın hangi satışları gerçekleştirdiği ayrı bir rapor olarak alınabilir.

Taksit tipi kutusu tıklanarak veya klavyeden F4 tuşuna basarak satışı gerçekleştirilen taksitlendirme operasyonunun hangi tip bir taksit yapısına sahip olduğu belirtilir. Bahar kampanyası, özel kampanya veya sene sonu satışları şeklinde isteğe bağlı bir tip seçilebilir bu alan parametreler bölümünden yeni adlar verilerek işlenebilir. Taksitlendirme işleminin vade tarihleri parametrelerde verilen değerlere göre otomatik olarak yapılacaktır. İlk vade tarihi ile aynı günler, her ayın 30' u, 25' i, 15' i ,5' i veya tanımlı bir gün sayısı 40 gün 90 gün gibi tanımlar parametreler formundan yapılır. Taksit adedi kısmına parametrelerde tanımlı ay sayısını alır istenilirse değiştirilebilir. Toplam tutar kısmına taksit bedeli yazılır, bu satış işlemi için bir peşinat alınmış ise peşinat alanına bu rakam girilir şayet kasa tanımı yapılmış ise bu peşinat ilgili kasaya tahsil olarak otomatik olarak atılacaktır. Açıklama alanına satışın şekline göre bir değer yazılır. Her bir taksit için ayrı bir senet otomatik olarak yazıcıdan alınması istenilirse Senet basımı yapılınsın kutusu işaretlenmelidir.

Parametreler formu cari kod girildikten sonra mouse nun sağ tuşuna basarak veya klavyeden F11 tuşuna basarak açılır bu formda ilk olarak senet basımında yazılacak tanzim yeri alanı bulunmaktadır. Tahsilde fiş basımı yapılınsın mı kutusu tıklandığı zaman taksitli satış formunda ödeme alma işleminden sonra bu ödeme ile ilgili bir form otomatik olarak yazıcıdan alınır. Cariye borç olarak kaydet kutusu işaretlendiği zaman toplam taksit tutarı cari kartın hareketlerine borç olarak işlenecektir. Gecikme faizi ödeme günü aşımında kullanılır verilen tolerans günü aşılmış ise aylık faiz oranına göre geciken gün sayısı kadar cari hareket faiz işlenmesini sağlamak için bu kutuyu işaretli olması gerekir. Taksit tiplerinin bu formda ayrılan dört farklı alana gireceğiniz değerlere göre tanımlayabilirsiniz. Cari kartlardaki özel kod-1 alanına göre özel bir işlem yapmak istiyorsanız özel kodu kullan kutusunu evet

yapabilirsiniz. Taksit sayısına vereceğiniz değer ile taksit yaparken varsayılan olarak bu rakamın gelmesini sağlayabilirsiniz.

Taksitlendirme formu üzerinde iken yeni bir müşteri kartı açmak için cari kartlar formuna dönmeden bu alan üzerinde Tollbardaki cari aç düğmesini tıklayabilir veya klavyeden F3 tuşuna basabilirsiniz.

Cari kod alanı Açılması istenen cari kartına ilişkin tanımlanan kod alanıdır. Sayısal alfabetik veya karışımı olabilir. Kod sistematığı firmanın tercihleri doğrultusunda tanımlanabilir. Unutulmaması gereken nokta Her cari kartı için ayrı kod tanımlanması gerekliliğidir. Farklı kartlar için aynı kod kullanılamaz. Cari isim alanının ilgili cari koda ait firma veya kişi isimlerinin girilebileceği alandır. Bu alan unvan alanı da denilebilir. Tip alanı açılması istenen cari kartın müşteri veya satıcı olduğunu tanımlamaya olanak veren bölümdür.

The screenshot shows a software window titled 'YENİ KART' with a subtitle 'YENİ CARI KART'. The form contains the following fields and controls:

- CARI KOD: Text input field.
- CARI İSİM: Text input field.
- TIP: Dropdown menu with 'Müşteri' selected.
- ADRES: Text input field.
- POSTA KODU: Text input field.
- İLÇE: Text input field.
- İL: Text input field.
- VERGİ DAİRESİ: Text input field.
- VERGİ NO: Text input field.
- TELEFON: Text input field.
- FAKS: Text input field.
- Buttons: 'Cari Sakla' and 'KAPAT'.

Genellikle satın alma işlemi yapılan yerler "Satıcı" satış işlemi yapılan yerler ise "Müşteri" olarak tanımlanır. Aynı cari hesap ile her iki işlemde yapılıyor ise genelde ağırlıklı yapılan işleme göre bu alanı tanımlamak doğru olur. Bu iki seçenek de değilse "Diğer" olarak tanımlanması tavsiye edilir. Taksitli satış yaptığınız carilerin müşteri olarak tanımlanması daha doğru bir işlem olacaktır. Adres alanının ilgili kartın adres bilgilerini içerir. Bu alan daha sonraki menülerde hem açıklama amacıyla görüntülenir hem de fatura irsaliye sipariş gibi evrakların yazıcı dökümlerinde gerekli olacaktır. Bu alanda bir alt satıra geçmek için CTRL + ENTER tuşuna beraber basılması gerekmektedir. Posta kodu alanı ilgili kartın adresine ait posta kodu bilgisidir. İlçe,il alanları ilgili kartın adres bilgilerine ait il ve ilçe alanlarıdır. Dikkat edilmesi gereken nokta eğer daha sonra bu alanlara ait rapor alınması düşünülüyorsa sözelimi İl bazında veya ilçelere göre satış raporu bu alanlara girişlerin standart olmasına özen gösterilmelidir. (Kısaltmalar , Türkçe karakterler vb) Vergi dairesi, nosu alanı ilgili kartın Vergi Dairesi ve Vergi numarasının girileceği alandır. Telefon ve faks alanları ilgili cari kartın telefon ve faks numaralarının yazılacağı alanlardır. Bu alanlar bilgi amaçlı olup doldurulması zorunlu alanlar değildir.

İstihbar bililerini düzenlemek veya eklemeler yapmak için Tolbardaki istihbarat düğmesine tıklayabilir veya klavyeden F4 tuşuna basabilirsiniz.

Bazı cari kartların özel bilgilerinin olması gerekebilir. Bu bilgilerin sürekli arttığı veya değiştiği bir durum olabilir. Bunları istihbaratı bilgiler olabildiği gibi özel bilgileri de içerebilir. Bu bilgilerin bazılarında özel bir işaret koyup hatırlatılmasını isteyebilirsiniz. Bu işlem için bilginin üzerine gelip Uyarı Ekle düğmesine basmanız yeterlidir. Program bu satırı gördüğü zaman sizi bu satır açıklaması ile uyaracaktır.

Taksit bilgileri oluşturulduktan sonra günü gelen taksitlerin tahsili için F9 tuşuna veya Tollbardaki ödeme al düğmesine tıklayabileceğiniz gibi ödenen alan üzerinde enter tuşuna da basabilirsiniz. Ödeme tarihi ve ödeme tutarı alanlarında değişiklik yapabilirsiniz. Ödenen tutar taksit tutarından az ise kalan tutarın ne şekilde işleneceğini bildirmeniz gerekir. Kalan tutarı sonraki ilk taksite veya son taksite ekleyebileceğiniz gibi kalan tutarın eşit olarak bölünüp kalan bütün taksitlere eklenmesini isteyebilirsiniz. Taksit durumunu

koru kutusunu seçerseniz kalan için hiçbir işlem yapılmaz ve bunu taksitin yanındaki alandan takip edebilirsiniz.

Alınan taksit ödemesinin geri alınması işlemi için Tollbardaki geri al düğmesine tıklayabilir veya klavyeden F10 tuşuna basabilirsiniz.

Üzerinde bulunduğunuz taksitin iptali için F7 tuşuna basınız. Şayet taksitin yapıldığı satışa ait bütün taksitlerin iptali için Tollbardaki sil düğmesi altındaki satış iptal düğmesini tıklayabilirsiniz.

12. Ek Modüller



12.4 Dosya Admin

sağlayarak tablolar üzerinde değişiklikler yapmak isterler, bu tip profesyonel bilgi işlem kullanıcılarına düşünen pegasoft bu kullanıcılar için dosya admin adı altında bir modül oluşturmuştur. Bu modül çalıştığı zaman güvenlik kodu sorgu formu ekrana gelecektir bu güvenlik kodunu yetkili satıcınızdan öğrenebilirsiniz. Güvenlik kodu girişinden sonra admin formu açılacaktır. Değişiklik yapılacak alan kutusundan ilgili tablo seçilir örneğin stok kart bilgilerinde herhangi bir bilgi değişikliği

Bilgi işlem departmanları bazı zamanlarda database direk erişim değişiklikler yapmak isterler, bu tip profesyonel bilgi işlem

veya özel bir bilgi girişi olacaksa bu alandan stok kart bilgileri seçilir, Alana göre değiş düğmesi tıklanarak veya klavyeden ALT + A tuşlarına basarak stok kart bilgilerini form üzerine getirebilirsiniz şayet özel bir sıralama yapmak istiyorsanız, formun sağ tarafındaki sırala kutusunu tıklayarak ilgili alanı seçiniz ve sırala düğmesine basınız. üzerinde değişiklik yapmak istediğiniz alan üzerine gelerek değişiklik veya bilgi girişini yaptıktan sonra bilgilerin son halinin saklanması için Sakla düğmesine basınız. Dosya admin işlemlerinin geri dönüşü veya iptali söz konusu değildir bu yüzden ileri düzey bir veri tabanı bilgisi olmayan kullanıcıların bu alan girmesi çok tehlikelidir. Lütfen bu alana dikkat ediniz. Özel bir tablo üzerinde değişiklik yapılacaksa bu alan değişiklik yapılacak alan kutusu içerisinde yok ise bu tabloyu dosya alanına yazarak Dosyaya göre değiş düğmesini tıklayabilir veya ALT + D tuşlarına basabilirsiniz. Örneğin fatura dizayn tablosu üzerinde değişiklik yapmak için dosya alanına fmfatdiz yazmalısınız. Dosya Admin formundan çıkmak için kapat düğmesine tıklayabilir veya klavyeden ESC tuşuna basabilirsiniz